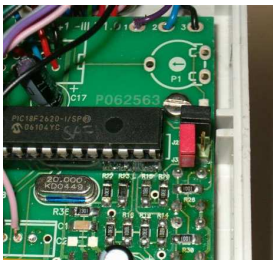


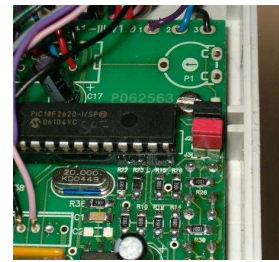
# Updaten van de 1541-III firmware

## *Firmware updaten in slechts een paar stappen...*

De 1541-III kan, d.m.v. een seriele (RS-232) verbinding naar de PC (Windows), eenvoudig van nieuwe software worden voorzien. Door middel van een speciaal programma (bootloader) dat in de 1541-III's microcontroller is opgeslagen kan het hele programma geheugen worden aangepast. Dus het updaten van uw 1541-III hoeft geen enkel probleem te zijn.

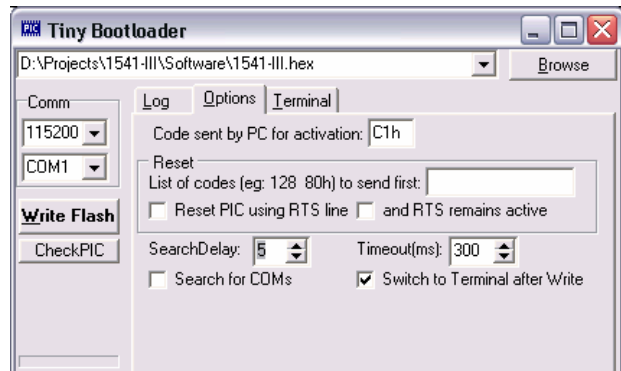


Om de bootloader in de 1541-III te activeren dient u de 1541-III te openen (links) en de (rode) jumper met het label J3 te plaatsen. Als jumper J3 geplaatst is (rechts) zal de bootloader na reset / inschakelen gedurende 5 seconden contact proberen te maken met de bootloader applicatie. Als er geen verbinding kan worden opgezet zal de 1541-III 'gewoon' starten.



Zet uw CBM en PC uit en sluit uw 1541-III gewoon aan alsof u deze gewoonlijk ook zou gebruiken. Sluit tevens de seriele kabel (9 polige seriele verlengkabel, en dus **GEEN** nulmodem kabel) aan op uw 1541-III en de seriele poort van uw PC. Schakel de PC in en start de bootloader applicatie "tinybootloader.exe".

Selecteer het tab-blad "Options" en zorg ervoor dat de instellingen gelijk zijn als aan de figuur.



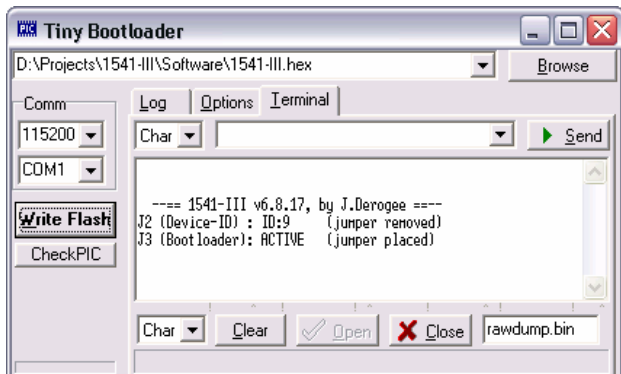
Selecteer het tab-blad "Log" en selecteer m.b.v. de knop "Browse" het bestand "1541-III.hex". Selecteer de com-poort waarop u de seriele kabel heeft aangesloten (in de meeste gevallen COM1) en stel de snelheid van de seriele poort in op 115200. Druk op de knop "Write Flash" en schakel binnen 5 seconden de CBM in. In het scherm zal nu verschijnen dat de het contact met de 1541-III's microcontroller is gelegd en de nieuwe firmware word ge-upload.



Indien dit de 1<sup>e</sup>, 2<sup>e</sup>, 3<sup>e</sup> keer niet lukt, schakel de CBM uit, druk opnieuw op de "write flash" knop en schakel de CBM binnen 5 seconden in. Anders kunt u ook eerst de CBM inschakelen en dan binnen 5 seconden op de "Write Flash" knop drukken.

Zodra het downloaden gereed is zal PC software automatisch overschakelen naar het tab-blad "Terminal". Na 5 seconden zal daarin te zien zijn dat de update is geslaagd met op de 1<sup>e</sup> regel het nummer van de ge-upload-de firmware. En daaronder de huidige stand van de jumpers.

Om de bootloader in de 1541-III te deactiveren, verwijdert u de jumper met het label J3. Verwijder de seriele kabel tussen 1541-III en de PC.



De 1541-III is nu weer klaar voor gebruik.

# Updaten van de 1541-III firmware

Onderstaand een foto van de achterzijde van een PC met daarop aangegeven de Serieele poort. De kabel die u dient te gebruiken voor het updaten van de 1541-III's firmware is een 9 polige seriele verlengkabel. De elektrische verbindingen van een dergelijke kabel zijn weergegeven in de volgende tabellen. U kunt beide kabels gebruiken omdat de 1541-III slechts alleen behoefte heeft aan de aders op pin 2,3 en 5. De overige aders zijn in de 1541-III niet aangesloten.



Volledige 9 polige verlengkabel (standaard kabel)		
9 polige sub-D female	9 polige sub-D male	
Pin 1	Pin 1	
Pin 2	Pin 2	
Pin 3	Pin 3	
Pin 4	Pin 4	
Pin 5	Pin 5	
Pin 6	Pin 6	
Pin 7	Pin 7	
Pin 8	Pin 8	
Pin 9	Pin 9	

Basis 9 polige verlengkabel (zelfbouw)		
9 polige sub-D female	9 polige sub-D male	
Pin 1	-	
Pin 2	Pin 2	
Pin 3	Pin 3	
Pin 4	-	
Pin 5	Pin 5	
Pin 6	-	
Pin 7	-	
Pin 8	-	
Pin 9	-	